

Firmware Update

für FL COMSERVER und dem PSI-MODEM/ETH



Quick Reference Guide

QRG_210_DE_04_Firmware-Update-FL-COMSERVER+PSI-MODEM-ETH.docx

© PHOENIX CONTACT 2016-02-05

Pos.	Anz.	Artikel-Nr.	Bezeichnung	Beschreibung
01		2313478	FL COMSERVER BASIC 232/422/485	2. Generation Serieller Device Server
02		2313452	FL COMSERVER UNI 232/422/485	
03		2313465	FL COMSERVER PRO 232/422/485	
04		2313300	PSI-MODEM/ETH	Analoges Ethernet Modem

Dieses Dokument beschreibt ein Firmware Update der oben aufgeführten Produkte. Laden Sie hierzu die aktuelle Firmware aus dem Download Center der Phoenix Contact Homepage. In dem Datei-Archiv sind folgende Dateien enthalten:

- Update-Ordner: hier sind die gerätespezifischen Firmware-Dateien abgelegt.
- Readme-Datei: Hier ist eine Textbeschreibung für das Update und die Änderungen der Firmware beschrieben.
- Update_UI.bat: Diese Batch-Datei führt Sie mit Menüs durch das Firmware Update.



Hinweis für Windows 7 Anwender:

Starten Sie die Eingabeaufforderung mit Administratorrechten und stellen Sie sicher, dass der „TFTP-Client“ aktiviert ist.



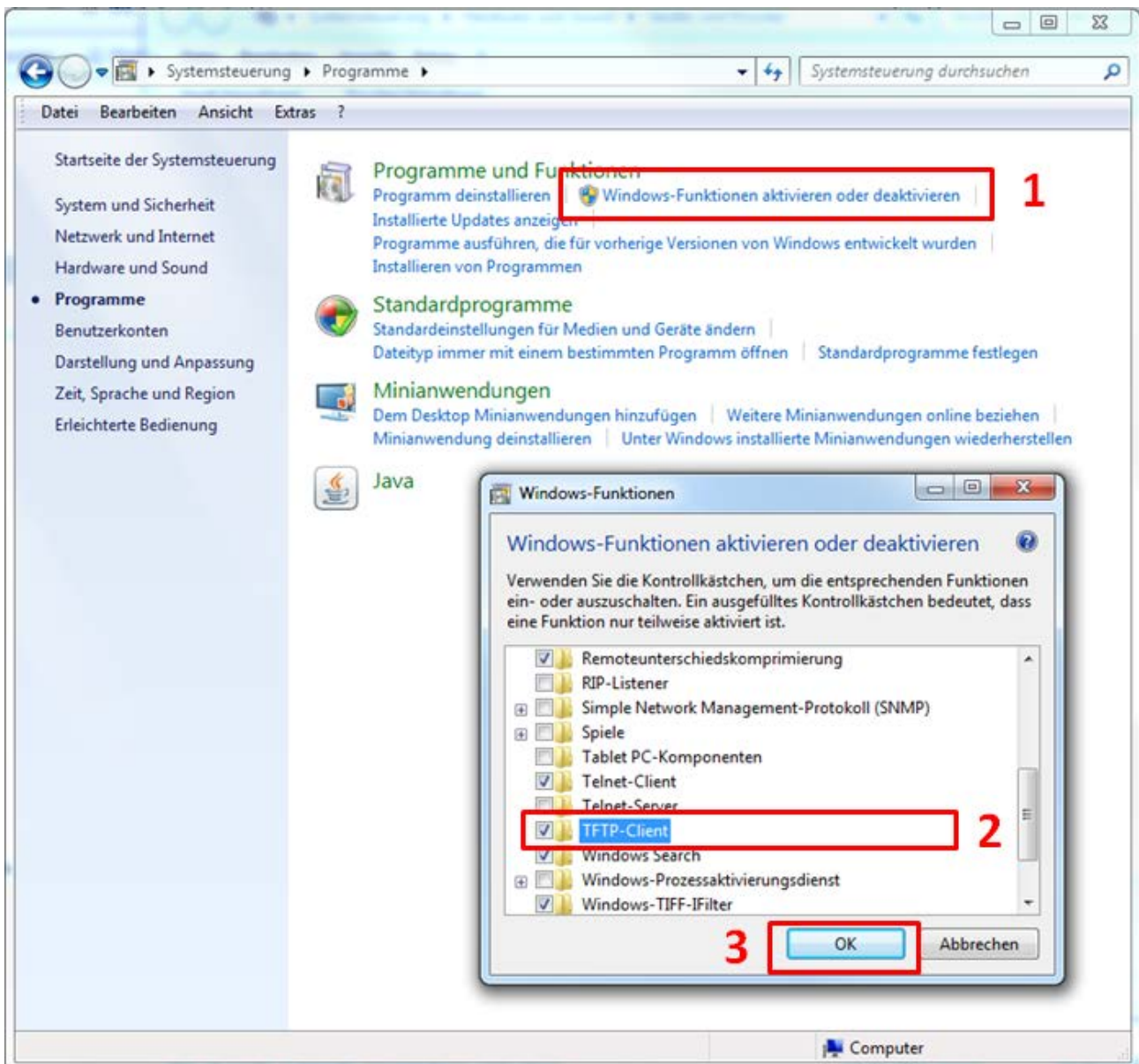
Stellen Sie sicher, dass Sie immer mit der aktuellen Dokumentation arbeiten.

Diese steht unter der Adresse www.phoenixcontact.net/catalog zum Download bereit.

1 Aktivieren des TFTP-Clients unter Windows 7

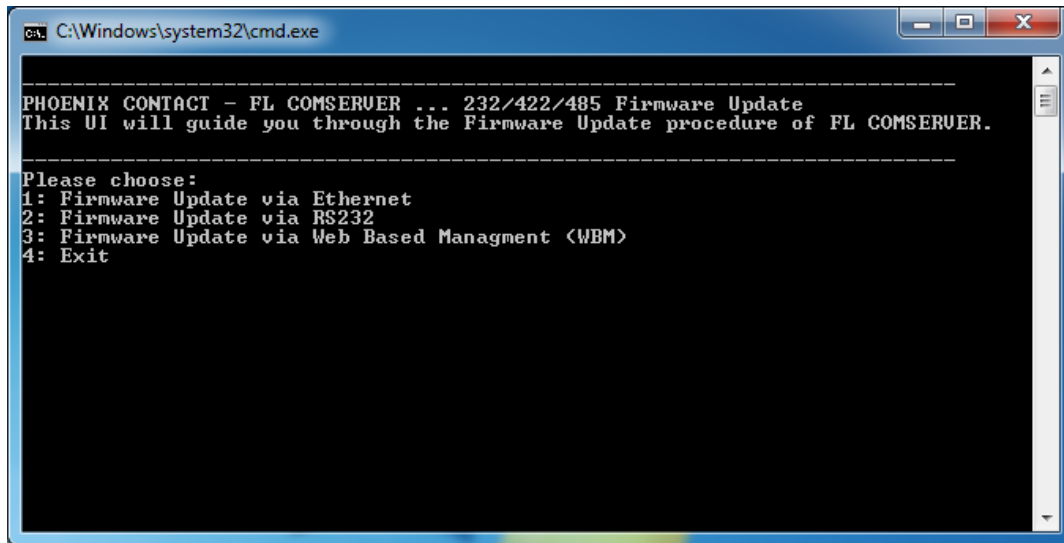
Die Geräte-Firmware wird mittels TFTP-Protokoll auf das Gerät übertragen. Unter Windows 7 ist der TFTP-Client standardmäßig nicht aktiviert.

Öffnen Sie dazu Start → Systemsteuerung und stellen Sie ein:



2 Firmware-Update (am Beispiel FL COMSERVER BASIC 232/422/485)

Starten Sie die „Update-UI.bat“ aus dem Windows Explorer.



```
C:\Windows\system32\cmd.exe

-----
PHOENIX CONTACT - FL COMSERUER ... 232/422/485 Firmware Update
This UI will guide you through the Firmware Update procedure of FL COMSERUER.
-----
Please choose:
1: Firmware Update via Ethernet
2: Firmware Update via RS232
3: Firmware Update via Web Based Management <WBM>
4: Exit
```

Wählen Sie die Methode zum Firmware-Update durch Eingabe der Menünummer und bestätigen Sie mit Enter.

1. Update über die Netzwerkschnittstelle (empfohlen)
2. Update lokal über die RS-232-Schnittstelle (nur FL COMSERVER ... 232/422/485)
3. Update über das Web Based Management

2.1 Update via Ethernet



- Bei dieser Methode wird die Geräte-Konfiguration nicht überschrieben!
- Nach dem Update steht das Gerät weiterhin unter der letzten IP-Adresse zur Verfügung.
- Stellen Sie sicher, dass das Gerät im Netzwerk erreichbar ist.

Anschließend tragen Sie die IP-Adresse des Gerätes ein und bestätigen Sie mit Enter.

```

C:\Windows\system32\cmd.exe
-----
FW Update via Ethernet!
-----
1. Assure the availability of the FL COMSERUER in your network.
2. Please enter the IP-address of the FL COMSERUER.
   <Syntax: xxx.xxx.xxx.xxx, press Enter for '192.168.0.254'>:
192.168.0.254

```

Die Firmware wird mittels TFTP-Protokoll auf das Gerät übertragen.

```

C:\Windows\system32\cmd.exe
-----
FW Update via Ethernet!
-----
1. Assure the availability of the FL COMSERUER in your network.
2. Please enter the IP-address of the FL COMSERUER.
   <Syntax: xxx.xxx.xxx.xxx, press Enter for '192.168.0.254'>:
192.168.0.254
Starting update to 192.168.0.254 ...

-----
Updating Phoenix FL COMSERUER BASIC
-----
Press any key to continue . . .
WBM...
Transfer successful: 366673 bytes in 5 second(s), 73334 bytes/s
BIOS...
Transfer successful: 58567 bytes in 1 second(s), 58567 bytes/s
PHCOM...
Transfer successful: 65536 bytes in 1 second(s), 65536 bytes/s

Update procedure SUCCESSFUL !!!
The FL COMSERUER will be available after reboot.
Press any key to continue . . .

```

Nach einem Neustart des Gerätes ist die Firmware aktualisiert. Laden Sie abschließend die „Factory Settings“ und konfigurieren Sie das Gerät neu.

2.2 Update über die RS-232-Schnittstelle (nur FL COMSERVER ... 232/422/485)



Bei dieser Methode wird der gesamte Flash-Speicher überschrieben und der Auslieferungszustand wiederhergestellt (inkl. IP-Adresse, default: 192.168.0.254).

Schalten Sie den FL COMSERVER ... 232/422/485 aus und verbinden Sie das Gerät mit dem PC. Benutzen Sie ein serielles 1:1 Kabel. Beim Startvorgang ist die serielle RS-232-Schnittstelle als DCE konfiguriert. Tragen Sie den verwendeten COM-Port ein und bestätigen Sie mit Enter.

Beispiel: COM1 (Großbuchstaben, keine Leerzeichen)

```
C:\Windows\system32\cmd.exe

FW Update via RS232!
-----
1. Power off the FL COMSERUER.
2. Connect the FL COMSERUER via serial 1:1 connection to your PC.
3. Please enter the used COM-Port.
   <Syntax: COMx, press Enter for 'COM1'>
COM1_
```

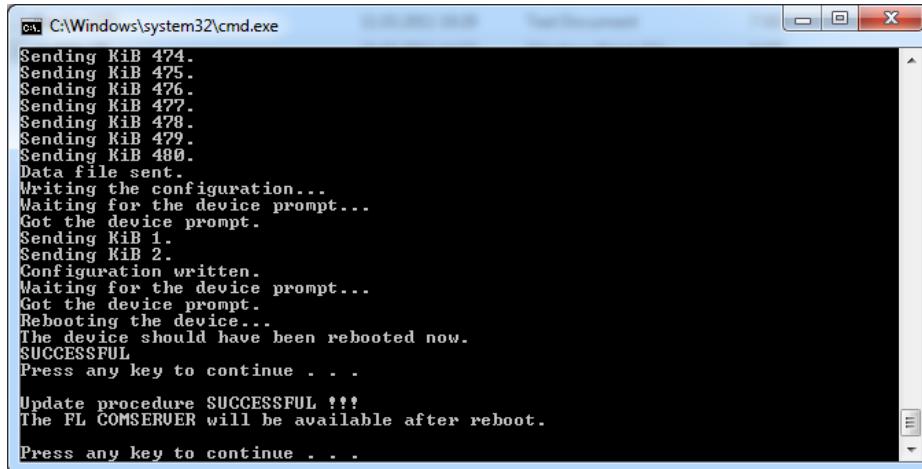
Schalten Sie das Gerät ein, um das Update zu starten.

```
C:\Windows\system32\cmd.exe

FW Update via RS232!
-----
1. Power off the FL COMSERUER.
2. Connect the FL COMSERUER via serial 1:1 connection to your PC.
3. Please enter the used COM-Port.
   <Syntax: COMx, press Enter for 'COM1'>
COM1
Starting update via COM1 ...

Plug the device's power back. Waiting for the device...
```

Der Vorgang kann einige Zeit in Anspruch nehmen. Nach einem automatischen Neustart des Gerätes ist es wieder erreichbar unter der IP-Adresse 192.168.0.254!

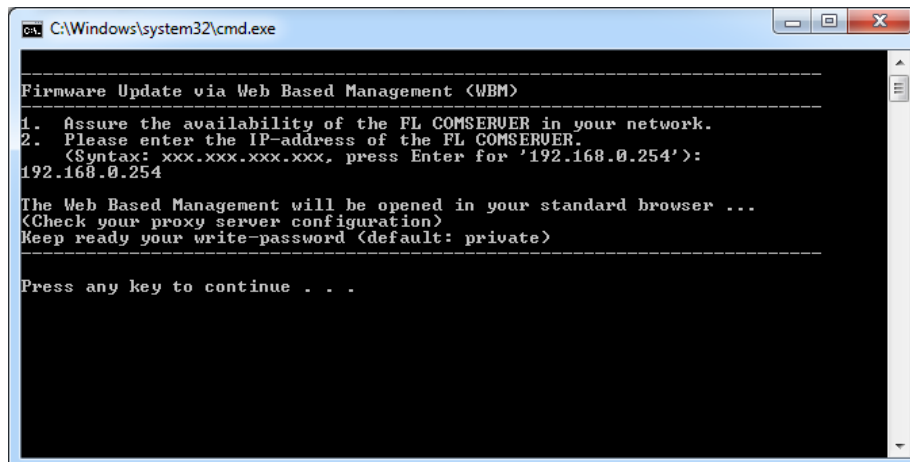


```
cmd C:\Windows\system32\cmd.exe
Sending KiB 474.
Sending KiB 475.
Sending KiB 476.
Sending KiB 477.
Sending KiB 478.
Sending KiB 479.
Sending KiB 480.
Data file sent.
Writing the configuration...
Waiting for the device prompt...
Got the device prompt.
Sending KiB 1.
Sending KiB 2.
Configuration written.
Waiting for the device prompt...
Got the device prompt.
Rebooting the device...
The device should have been rebooted now.
SUCCESSFUL
Press any key to continue . . .

Update procedure SUCCESSFUL !!!
The FL COMSERUER will be available after reboot.
Press any key to continue . . .
```

2.3 Update via Web Based Management

Mit dieser Option wird das Web Based Management des Gerätes im Standard Browser geöffnet. Tragen Sie hierzu die IP-Adresse ein und bestätigen Sie mit Enter.

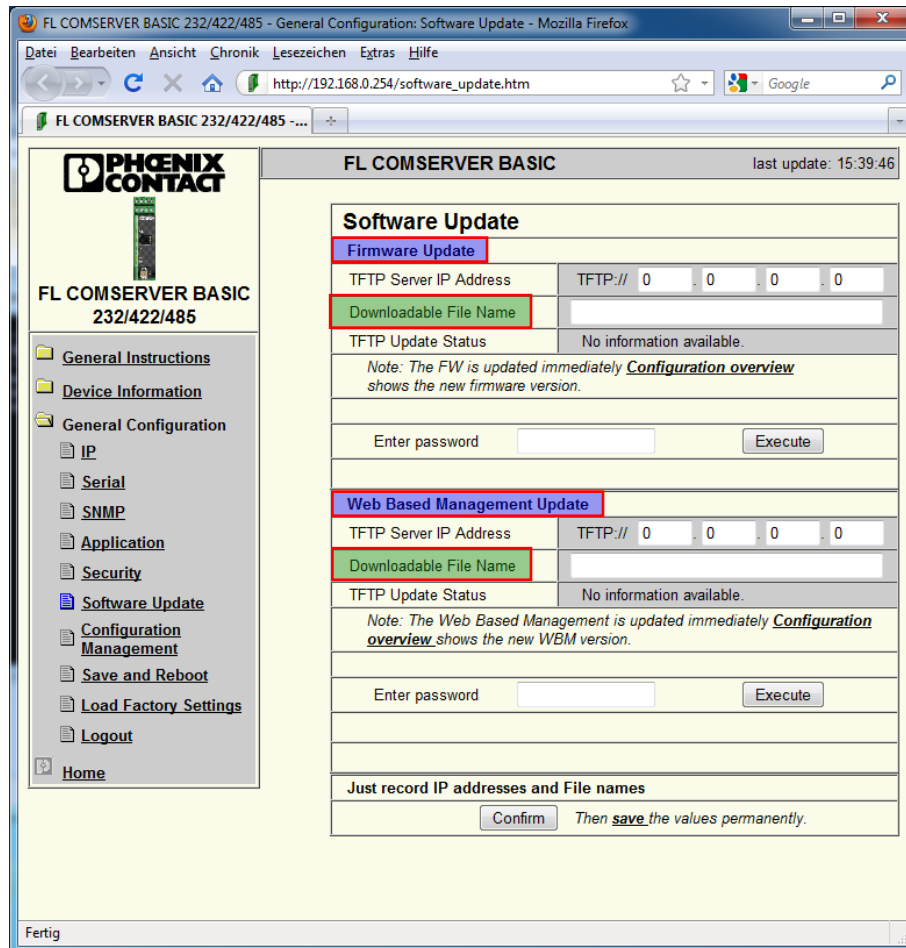


```
cmd C:\Windows\system32\cmd.exe
-----
Firmware Update via Web Based Management (WBM)
-----
1. Assure the availability of the FL COMSERUER in your network.
2. Please enter the IP-address of the FL COMSERUER.
   <Syntax: xxx.xxx.xxx.xxx, press Enter for '192.168.0.254':
192.168.0.254

The Web Based Management will be opened in your standard browser ...
<Check your proxy server configuration>
Keep ready your write-password (default: private)
-----

Press any key to continue . . .
```

Das Update aus dem Web Based Management erfordert einen TFTP-Server. Dessen IP-Adresse wird angegeben und das Gerät lädt die Firmware-Dateien vom TFTP-Server. Kopieren Sie den gesamten Inhalt des „Update“ Ordners auf den TFTP-Server. Anschließend müssen die Firmware Container einzeln auf das Gerät übertragen werden.



1. Tragen Sie die TFTP-Server IP-Adressen ein.
2. Bestätigen Sie mit „Confirm“ und anschließend mit „Save & Reboot“
3. Übertragen Sie die Firmware-Dateien sg.bin, phcom.rom, phmod.rom (nur UNI), phppp.rom (nur UNI und MODEM/ETH), indem Sie den jeweiligen Dateinamen nacheinander unter „**Firmware Update**“ (oberer Teil) in „**Downloadable File Name**“ eintragen. Geben Sie das Passwort ein (default = **private**) und bestätigen Sie mit „Execute“.
4. Übertragen Sie das Web Based Management indem Sie die Datei wbm.cob unter „**Web Based Management Update**“ (unterer Teil) in „**Downloadable File Name**“ eintragen. Geben Sie das Passwort ein (default = **private**) und bestätigen Sie mit „Execute“.
5. Laden Sie abschließend die „Factory Settings“.

