

FL COM SERVER...

Guide de démarrage rapide

Questions ? Contactez nous:

Support technique automation : 01.60.17.81.35
www.phoenixcontact.fr

Sauvegarde et restitution d'un fichier de paramètres

© PHOENIX CONTACT - 03/2011

Création d'une connexion avec le FL COM SERVER

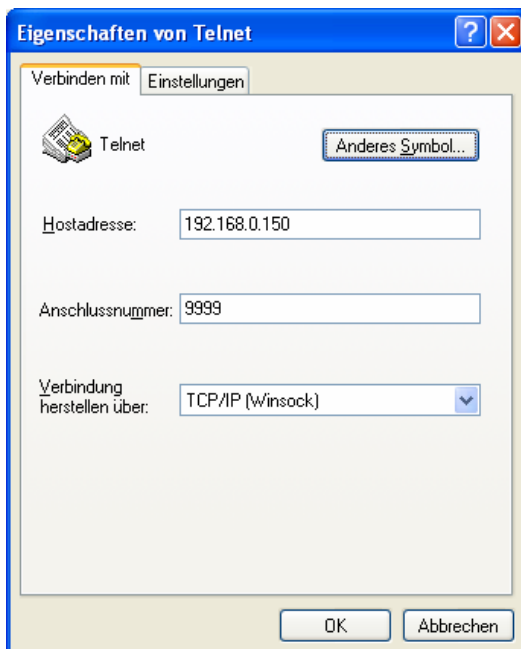
Le FL COM Server, en plus du Web Based Management, dispose de 2 autres possibilités de configuration.

Configuration via Telnet

1. Lancer
 Démarrer => Programmes => Accessoires => Communication => Hyperterminal
2. Définir une connexion Telnet vers l'adresse IP du FL COM, et le port **9999**.

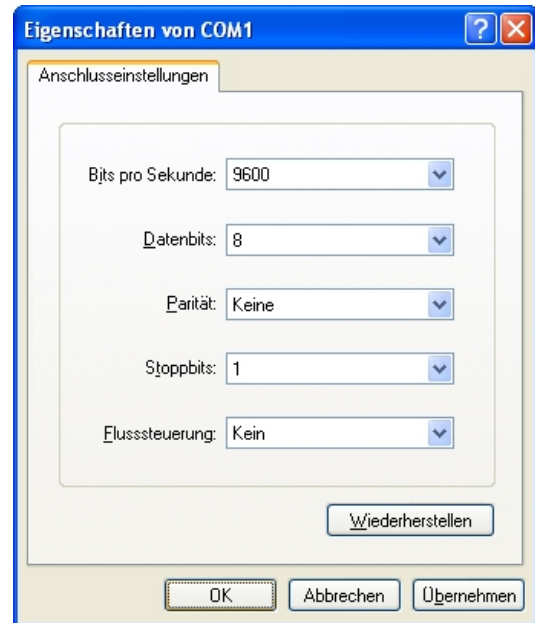
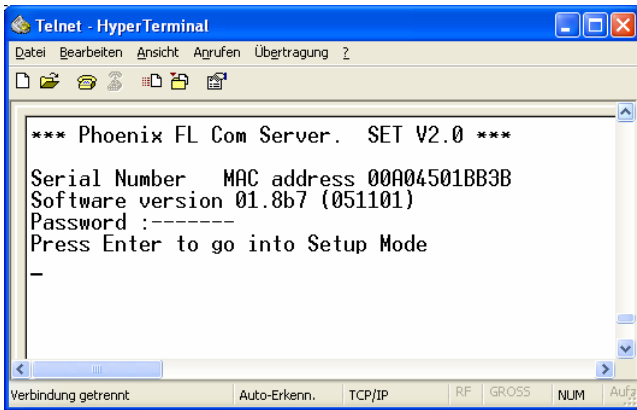
Configuration via RS-232

1. Lancer
 Démarrer => Programmes => Accessoires => Communication => Hyperterminal
2. Définir une connexion via votre port COM. Les paramètres série seront : 9,6 kBit/s, 8 databits, No parity, no handshake.



3. Dès que la connexion est établie, saisir le mot de passe (default = **private**).

4. Appuyer sur Entrée pour confirmer



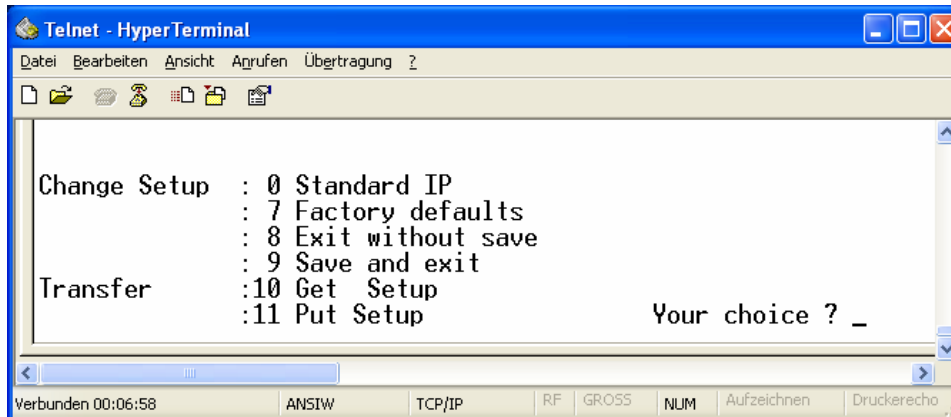
5. Reconfirmer en appuyant de nouveau sur entrée

3. Appuyer sur le touche X simultanément pendant la mise sous tension du FL COM

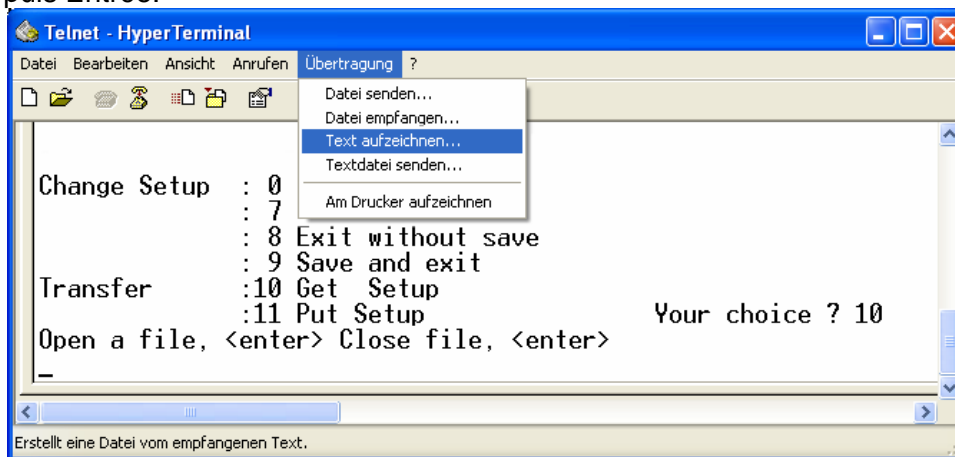
4. Appuyer sur Entrée pour confirmer

Sauvegarde de la configuration vers un PC

Une fois que la connexion est établie, ce menu apparaît:

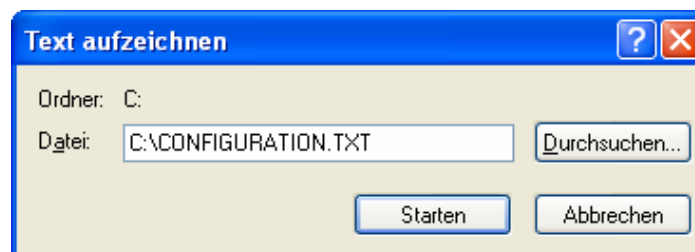


1. Taper 10 puis Entrée.



2. Choisir TRANSMISSION => SAVE TEXT

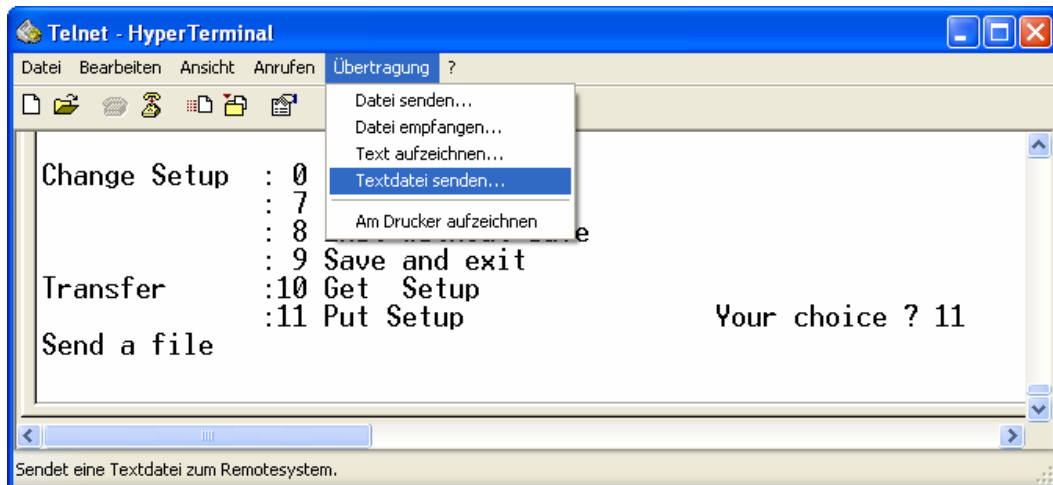
3. Saisir ou choisir l'emplacement et le nom du fichier pour la sauvegarde.



4. Après la fin du transfert, fermer le fichier
DATA TRANSFER => SAVE TEXT => STOP

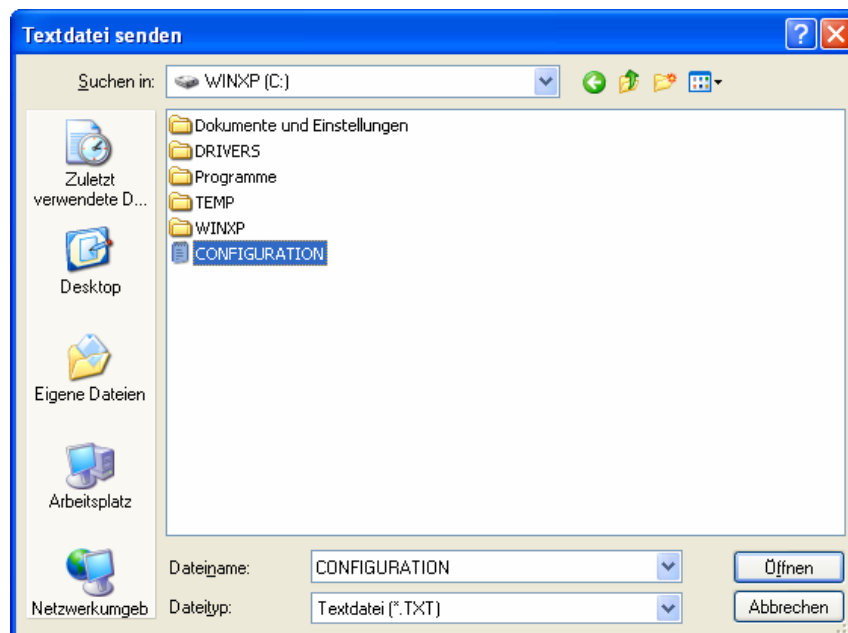
Restitution du fichier de configuration dans le FL COM.

1. Une fois que la connexion est établie, taper 11 et presser Entrée



2. Choisir dans Hyper terminal TRANSMISSION => SEND TEXT

3. Choisir le fichier de configuration à envoyer vers le FL COM, et confirmer avec entrée



L'envoi du fichier débute immédiatement.



La transmission peut durer plusieurs minutes. Vous ne verrez qu'une faible activité sur la LED d'activité de l'interface série durant la transmission.

4. Le succès du transfert sera confirmé par le message suivant.

```
Telnet - HyperTerminal
Datei Bearbeiten Ansicht Anrufen Übertragung ?
Send a file
Stored blocks:33 Type:1
Configuration Upload: Was successfull

Change Setup : 0 Standard IP
               : 7 Factory defaults
               : 8 Exit without save
               : 9 Save and exit
Transfer      :10 Get Setup
               :11 Put Setup
Your choice ? 9

Verbunden 00:13:04  ANSIW  TCP/IP  RF  GROSS  NUM  Aufzeichnen  Druckerecho
```

5. Sauvegarder la nouvelle configuration en choisissant 9, et confirmer par Entrée.

6. The new configuration is now saved and can be used.



Pour des raison de sécurité, le mot de passé PPP ne sera pas sauvegardé ni rapatrié lors de la sauvegarde ou la restitution d'un fichier de configuration. Il sera uniquement possible de la définir via le Web Based Management.